

لطفاً برای درخواست
نصب، بهره‌برداری و خدمات،
در داخل ایران، با امور
مشتریان شرکت برفاب
(۰۲۱) ۸۸۸۸۳۷۳۳
تماس بگیرید.



دفترچه راهنمای یخچال و فریزر نوفراست برفاب
لطفاً پیش از هرگونه اقدام این دفترچه را مطالعه فرمایید.

(00)

* محصولات مشمول ضمانت خواهند بود که
توسط سرویس کار مجاز برفاب نصب شده باشند.



فریزر نو فراست
مدل BNF

یخچال نو فراست
مدل BNR



مصرف‌کننده گرامی: دفترچه حاضر، پیشنهادات و دستورالعمل‌هایی برای استفاده و نگاه‌داری صحیح از محصول ارایه می‌دهد. خواهشمند است قبل از استفاده دفترچه را به دقت مطالعه فرمایید و آن را نزد خود نگه دارید. ✓ مطمئن شوید که محصول خریداری شده بدون عیب است. در صورت مشاهده هرگونه عیب، از محصول استفاده نکنید و سریعاً با امور مشتریان شرکت برفاب تماس بگیرید.

✓ این محصول نیاز به کارشناسی قبل از نصب ندارد.

✓ شرکت برفاب در ۳۱ استان کشور نمایندگی مجاز دارد. لطفاً برای نصب، راه‌اندازی یا دریافت هرگونه خدمات محصولات برفاب، با امور مشتریان شرکت برفاب تماس بگیرید. سرویس‌کار مجاز شرکت برفاب، حداکثر تا ۷۲ ساعت پس از تماس مصرف‌کننده با واحد امور مشتریان، به محل جهت ارائه خدمات مراجعه خواهد کرد.

✓ برای نصب و راه‌اندازی اولیه و استفاده از خدمات دارای ضمانت، ذکر شماره سریال محصول به‌هنگام تماس با امور مشتریان الزامی است.

✓ پس از نصب محصول توسط سرویس‌کاران مجاز شرکت برفاب، برای فعال‌سازی ضمانت محصول، با در دست داشتن «صورت‌حساب نصب (C-F12)»، با امور مشتریان شرکت برفاب تماس بگیرید.

تذکر: برای بخاری‌های برقی و کولرهای پرتابل برفاب که مصرف‌کنندگان محترم مجاز به نصب هستند، حداکثر یک هفته پس از نصب برای فعال‌سازی ضمانت با امور مشتریان تماس بگیرید.

✓ همهٔ محصولات برفاب به شرطی که توسط سرویس کار مجاز برفاب نصب شده باشند، مطابق با آنچه در ضمانت‌نامه قید شده، از تاریخ نصب مشمول ضمانت هستند. اگر محصول توسط افرادی غیر از سرویس‌کاران مجاز برفاب نصب شده باشد، شامل شرایط ضمانت نمی‌شود.

برنامه زمان‌بندی پاسخگویی شرکت برفاب	
شنبه تا چهارشنبه	ساعت ۸ الی ۱۶
پنج‌شنبه	ساعت ۸ الی ۱۲
روزهای تعطیل	مراجعه به وب‌سایت شرکت برفاب www.barfab.ir

✓ هزینهٔ نصب، راه‌اندازی و تعمیر محصولات برفاب برابر با تعرفهٔ اعلام شده است. اگر نصب و راه‌اندازی از طرف شرکت رایگان اعلام شده باشد، هیچ هزینه‌ای از مصرف‌کننده دریافت نمی‌شود. برای رؤیت تعرفه به سایت برفاب مراجعه کنید.

✓ اگر نقص یا عیب محصول در دورهٔ ضمانت، پس از ۲ بار تعمیر از یک عیب مشخص همچنان وجود داشته باشد و آن عیب به تشخیص شرکت برفاب قابل رفع نباشد، برای تعویض محصول با امور مشتریان شرکت برفاب تماس بگیرید.

✓ برای افزایش کیفیت خدمات و نظارت کامل بر خدماتی که ارائه می‌شود، حتی‌المقدور از تماس مستقیم با سرویس‌کاران و فروشندگان خودداری کرده و با امور مشتریان شرکت برفاب تماس بگیرید.

مزایای یخچال و فریزر برفاب

- ✓ کلیه قطعات به کار رفته در این محصول از مواد اولیه با کیفیت و مطلوب تولید شده‌اند.
- ✓ کمپرسورهای مورد استفاده در این محصول از مناسب‌ترین نوع و **High Efficiency** بوده و از راندمان و بازدهی بالایی برخوردار هستند که موجب کاهش مصرف انرژی در محصول می‌شوند و مطابق با شرایط آب و هوایی گرمسیری انتخاب شده‌اند و در برابر نوسانات برق مقاوم هستند.
- ✓ یخچال و فریزر نوفرست برفاب را می‌توانید در کنار هم قرار داده و به‌عنوان ساید بای ساید استفاده کنید و یا به صورت تکی مورد استفاده قرار دهید.
- ✓ یخچال نوفرست برفاب دارای محفظه برای نگهداری مواد غذایی در دمای پایین است و برودت ایجاد شده در این محفظه بین $-2 \geq t \geq +3$ درجه سانتی‌گراد است.
- ✓ محصول مجهز به سیستم گردش هوای اتوماتیک است که به تازه ماندن مواد غذایی کمک می‌کند.
- ✓ محصول دارای عملکرد انجماد سریع (**Super Cool**) است که در صورت لزوم برای خنک‌سازی سریع مواد غذایی می‌توانید آن را فعال و روند سرماسازی را تسریع کنید.
- ✓ محصول دارای عملکرد اقتصادی (**Eco**) است که با انتخاب این عملکرد محصول به صورت هوشمند مصرف انرژی را، به صورت بهینه، کنترل می‌کند.
- ✓ محصول مجهز به زنگ هشدار برای آگاه‌سازی از بروز خطا یا باز ماندن در محصول است.
- ✓ محصول دارای قابلیت عیب‌یابی هوشمند بوده و ضمن شناسایی عیوب احتمالی کد مربوط به عیب را نمایش خواهد داد.
- ✓ این محصول نوفرست و بدون برفک است. یعنی نیازی نیست شما به‌طور دستی برفک‌زدایی کنید چون این کار به طور خودکار انجام می‌شود و آب حاصل از برفک‌زدایی بدون دخالت کاربر تبخیر می‌شود. اگر در طول شبانه روز در محصول باز نشود، دستگاه به‌صورت هوشمند در تعداد برفک‌زدایی

صرفه جویی می کند.

✓ در این محصول از ورق های خودرنگ استفاده شده که در برابر مواد قلیایی، رطوبت، ضربه و خش مقاومت و دوام زیادی دارد.

✓ درون دیواره و داخل در محصول، عایق های فوم پلی اورتان (polyurethane) تزریق شده است که از اتلاف انرژی جلوگیری و سرمایه داخل یخچال را حفظ می کند.

✓ این محصول پس از تولید از لحاظ عملکرد برودتی و مصرف انرژی، مورد آزمون قرار گرفته و تأیید شده است.

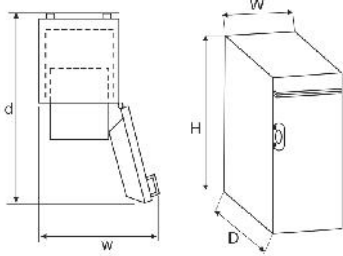
مشخصات یخچال و فریزر بدون برفک تک درب

یخچال BNR	فریزر BNF	مدل	مشخصات فنی
۴۸۵	۴۰۰		حجم کل (لیتر)
-	۲۳۰		حجم مفید محفظه فریزر (لیتر)
-	۴۵		حجم مفید محفظه دو ستاره (لیتر)
۱۵	-		حجم مفید محفظه دما پایین (لیتر)
۴۳۵	-		حجم مفید محفظه نگهداری مواد غذایی تازه (لیتر)
۴۵۰	۲۷۵		مجموع حجم مفید
۱۰۵	۱۱۰		توان (وات)
۲۷۰	۳۴۰		توان المنت برفک زدایی (وات)
۱	۱		توان لامپ مصرفی (وات)
۵۰	۵۰		فرکانس (هرتز)
۰/۵	۰/۵		جریان (آمپر)
۲۲۰	۲۲۰		ولتاژ (ولت)
۴۰	۶۰		جرم مبرد (گرم)
گرمسیری (T)	گرمسیری (T)		منطقه آب و هوایی
۸۷	۸۷		وزن خالص (کیلوگرم)
پلی اورتان	پلی اورتان		نوع عایق
R600a	R600a		نوع مبرد
سیکلوپنتان	سیکلوپنتان		نوع گاز منبسط کننده عایق
-	۱۵		ظرفیت انجماد در ۲۴ ساعت (کیلوگرم)

نکات مهم در مورد حمل و استقرار دستگاه

- ⊗ دستگاه نباید به صورت افقی حمل شود.
- ⊗ دقت کنید که هنگام جابه‌جایی هیچ‌گونه ضربه‌ای به دستگاه وارد نشود.
- ⊗ از قرار دادن دستگاه بر روی سکو یا بلندی خودداری کنید حتی اگر این فاصله ناچیز باشد دلیل این امر اجتناب از تماس دست یا بدن با قسمت زیرین شاسی دستگاه و خطر شوک الکتریکی توسط افراد غیر متخصص است.
- ⊗ پس از استقرار دستگاه در محل به صورت عمودی و ثابت، حداقل ۲ ساعت از روشن کردن آن خودداری کنید.
- ⊗ دریچه تهویه پشت دستگاه را به هیچ عنوان مسدود نکنید.
- ⊗ دستگاه را در مکانی قرار دهید که اطراف آن فضای کافی برای جریان هوا وجود داشته باشد تا مصرف انرژی کاهش یابد و دستگاه عملکرد مطلوب‌تری داشته باشد. حداقل فاصله پشت دستگاه از دیوار باید ۱۰ سانتی‌متر باشد.
- ⊗ فضای خارجی مورد نیاز در دو حالت بسته و باز بودن در، برای محصولات مختلف به صورت زیر است:

H x W x D (mm)	H x w x d (mm)	ابعاد مدل
۱۹۶۰ x ۶۵۰ x ۶۷۵	۱۹۶۰ x ۱۱۷۰ x ۱۱۶۰	یخچال BNR
۱۹۶۰ x ۶۵۰ x ۶۷۵	۱۹۶۰ x ۸۳۰ x ۱۳۳۰	فریزر BNF



برای کارکرد مناسب و بدون سر و صدا، یخچال باید روی سطحی صاف قرار گیرد و تراز شود. برای این منظور، بعد از آن که پالت زیر دستگاه را جدا کردید، پایه‌ها را به نحوی تنظیم کنید که در یخچال پس از باز شدن در هر موقعیتی که قرار گیرد، در همان وضعیت باقی بماند.

نصب دستگاه

◀ این محصول برای کار در محیط داخل با دمای بین ۱۶+ تا ۴۳+ درجه سانتی‌گراد طراحی شده است. اگر این محصول برای مدت طولانی در سرمای کمتر از ۱۶+ قرار گیرد نباید به‌طور مداوم کار کند زیرا ممکن است دمای محفظه فریزر گرم شود و اگر برای مدت طولانی در گرمای بیشتر از ۴۳+ قرار گیرد باعث افزایش زمان کارکرد و مصرف انرژی و تجمع بیش از حد برفک روی اواپراتور می‌شود.

◀ همه محصولات قبل از بسته‌بندی در کارخانه برفاب تمیز می‌شوند، اما به‌منظور رعایت اصول بهداشتی، پیش از استفاده و روشن کردن دستگاه، برای اولین بار، یک قاشق مرباخوری جوش شیرین را در یک لیتر آب حل کنید و قسمت‌های داخلی دستگاه را با استفاده از یک قطعه اسفنج نرم و این محلول شست‌و شو داده و با یک پارچه نرم خشک کنید.

◀ قبل از اتصال دوشاخه دستگاه به پریز برق لازم است ولتاژ برق اندازه‌گیری شود. اگر ولتاژ کمتر از ۲۱۰V ولت باشد استفاده از تثبیت‌کننده اتوماتیک ولتاژ ضروری است.

◀ دو شاخه دستگاه را به پریز مستقل، که از آن برای سایر وسایل برقی استفاده نمی‌شود، وصل کنید.

◀ دو شاخه برق این محصول سیم اتصال به زمین (ارت) دارد. بنابراین از پریزی که کنتاکت اتصال به زمین (ارت) دارد استفاده کنید.

◀ برای افزایش طول عمر محصول و جلوگیری از تأثیرات نامطلوب نوسانات برق حتماً از محافظ‌های ولتاژ استاندارد مخصوص یخچال و فریزر استفاده

کنید.

◀ بعد از روشن کردن محصول چند ساعتی زمان نیاز است تا محصول به دمای مناسب برسد، هنگامی که محصول به اندازه کافی خنک شد می‌توانید غذا و نوشیدنی‌های خود را درون آن بگذارید.

تنظیم کردن محصول

اکنون با رعایت موارد ذکر شده در خصوص استقرار و نصب، پس از اتصال محصول به برق، برای انجام تنظیمات در برد نمایشگر طبق مراحل زیر عمل نمایید:



قفل برد نمایشگر: برای باز کردن قفل برد نمایشگر عملگر Unlock را به مدت ۵ ثانیه لمس کنید تا قفل باز شود و نشانگر آن در برد نمایشگر خاموش شود، گفتنی است اگر به مدت ۵ دقیقه از برد نمایشگر استفاده نشود مجدداً قفل خواهد شد.

-88°C نشانگر دما: با لمس ۵ ثانیه‌ای عملگر set، نشانگر دما به صورت چشمک‌زن در می‌آید در این حالت با کمک عملگرهای مثلث، دمای نمایش داده شده را می‌توانید کم یا زیاد کنید و بعد از تنظیم دما در حالت دلخواه برای ذخیره

عدد تنظیمی مجدداً عملگر set را به مدت ۵ ثانیه لمس نمایید تا نشانگر دما از حالت چشمک‌زن خارج شده و ثابت شود. عدد توصیه شده برای یخچال $+4^{\circ}\text{C}$ درجه سانتی‌گراد و برای فریزر -18°C درجه سانتی‌گراد است. توجه کنید دمای داخل دستگاه متأثر از عواملی چون مکان قرار گرفتن دستگاه، دمای محیط و تعداد دفعات باز و بسته شدن در محصول است. در حالت عادی دماهای ذکر شده کافی است. اگر رعایت موارد گفته شده مقدر نباشد در صورت نیاز به سرمایش بیشتر می‌توانید با تغییر اعداد در برد نمایشگر به سرمای مورد نیاز برسید.

❄️ انجماد سریع: در مواقعی که به سرمایش سریع نیاز باشد با لمس ۵ ثانیه ای عملگر S.Cool در برد نمایشگر این عملکرد فعال و نشانگر آن در برد نمایشگر روشن خواهد شد، این عملکرد دمای یخچال را به 0°C درجه سانتی گراد و دمای فریزر را به 26°C - درجه سانتی گراد خواهد رساند و یا پس از ۸ ساعت کار متوالی به طور خودکار غیر فعال خواهد شد. برای غیر فعال کردن دستی با لمس مجدد ۵ ثانیه ای عملگر S.Cool این عملکرد غیر فعال می شود.

ECO حالت اقتصادی: در مواقعی که مواد غذایی کمی در داخل محصول وجود دارد یا به علت مسافرت در محصول باز و بسته نمی شود برای صرفه جویی در مصرف انرژی می توانید عملگر ECO یا حالت اقتصادی را به مدت ۵ ثانیه لمس کنید تا این عملکرد فعال و نشانگر آن در برد نمایشگر روشن شود. این عملکرد دمای تنظیمی یخچال را به 5°C درجه سانتی گراد و در فریزر به 18°C - درجه سانتی گراد تغییر خواهد داد. برای خروج از ECO عملگر ECO را ۵ ثانیه نگه دارید تا غیر فعال شود.

🔊 حالت در باز: هنگام باز شدن در محصول، این نشانگر در برد نمایشگر روشن و با بسته شدن در خاموش می شود. این نشانگر برای نمایش باز یا بسته بودن در محصول طراحی شده است.

🔊 زنگ هشدار: در مواقع بروز خطا یا وقتی در محصول بیش از ۴۰ ثانیه باز می ماند زنگ هشدار به صدا در می آید. اگر زنگ هشدار به دلیل باز ماندن بیش از ۴۰ ثانیه در باشد قاعدتاً نشانگر در باز نیز در برد نمایشگر روشن است و با بستن شدن در زنگ هشدار قطع خواهد شد ولی اگر زنگ هشدار به دلیل بروز خطا در محصول باشد در برد نمایشگر کد خطای مرتبط با عیب نمایش داده می شود و تا زمان برطرف شدن عیب هر یک ساعت یکبار به مدت ۲ دقیقه زنگ هشدار تکرار خواهد شد.

💧 برفک زدایی: این نشانگر در مواقع برفک زدایی اتوماتیک در برد نمایشگر روشن می شود و بیانگر فعال بودن سیکل برفک زدایی اتوماتیک در محصول است که



پس از طی زمان لازم برای برفک‌زدایی خاموش خواهد شد بنابراین توصیه می‌شود در طول زمان برفک‌زدایی برای حفظ برودت، در محصول را کمتر باز و بسته کنید. **نماد خطا:** در مواقع بروز عیب در محصول کد خطای مرتبط با عیب در این محل نمایش داده خواهد شد.

نکاتی در مورد قراردادن مواد غذایی در فریزر

- ❁ مواد غذایی مورد نظر برای انجماد نباید در تماس مستقیم با مواد غذایی منجمد موجود در فریزر قرار گیرد.
- ❁ نوشابه‌های گازدار، بطری‌های شیشه‌ای و تخم‌مرغ نباید در محفظه فریزر نگهداری شوند؛ ضمن اینکه توصیه نمی‌شود بعضی مواد مانند قطعات یخ به صورت خیلی سرد مصرف شوند
- ❁ برای حفظ ارزش مواد غذایی، موادی را که یک‌بار از انجماد خارج شده‌اند، دوباره در فریزر قرار ندهید.
- ❁ اگر به هر دلیلی دستگاه برای مدت چند ساعت خاموش شد حتماً به سلامت مواد غذایی منجمد ذخیره شده در فریزر توجه کنید.
- ❁ دستگاه را یک‌بار با مواد غذایی پر نکنید، سعی کنید هر ۱۲ ساعت حداکثر ۶ کیلوگرم مواد غذایی در فریزر قرار دهید.
- ❁ مواد غذایی مورد نیاز برای انجماد را بسته‌بندی کنید و روی بسته‌بندی نوع آن و تاریخ بسته‌بندی را بنویسید تا زمان مجاز نگهداری مواد غذایی در فریزر، قابل کنترل باشد.
- ❁ طبقه اول و دوم و آخرین سبد در پایین فریزر به همراه دو جاکره‌ای در در فریزر، محفظه دو ستاره است و با نماد ****** علامت‌گذاری شده و برای نگهداری مواد غذایی که نیاز به سرمای بیش از -12°C - درجه سانتی‌گراد ندارند مانند پنیر پیتزا، کره پاستوریزه و... طراحی شده است. سایر قسمت‌های فریزر محفظه سه ستاره ******* است که از -18°C - درجه سانتی‌گراد سردتر است.

جدول ۱. زمان مجاز نگهداری مواد غذایی در فریزر

زمان مجاز نگهداری	ماده غذایی
۱۰ تا ۱۲ ماه	گوشت گاو
۴ تا ۶ ماه	گوشت گاو چرخ کرده
۶ تا ۸ ماه	گوشت گوساله
۸ تا ۱۰ ماه	گوشت گوسفند
۱۲ تا ۱۴ ماه	گوشت مرغ و خروس
۶ تا ۸ ماه	گوشت بوقلمون و اردک
۱ تا ۲ ماه	دل و جگر پرندگان
۶ تا ۸ ماه	ماهی
۱۲ تا ۱۴ ماه	میگو
۴ تا ۶ ماه	کره
۲ تا ۳ ماه	سرسبیر و خامه
کمتر از ۱ ماه	بستنی

زمان مجاز نگهداری مواد غذایی

در فریزر به شرح جدول ۱ است:

نکاتی در مورد قراردادن مواد غذایی در یخچال

سبدها و قفسه‌ها برای عملکرد بهتر و بازدهی بیش‌تر دستگاه تنظیم شده‌اند. لذا توصیه می‌شود برای قراردادن مواد غذایی، سبدها و طبقات یخچال حذف نشوند.

بهتر است از بارگذاری بیش از حد و پر نمودن داخل دستگاه پرهیز نمود. محدوده مساحت سبدها و قفسه‌های دستگاه را می‌توان به عنوان حدود بارگذاری در نظر گرفت.

برای بهبود عملکرد برومتری محصول، ظروف غذا را نزدیک دریچه‌های تهویه در داخل محصول قرار ندهید، این کار جریان هوای آزاد در محفظه محصول را مسدود می‌کند.

یخچال دارای محفظه‌ای با دمای پایین است و بروم آن بین ۲- تا ۳+ درجه سانتی‌گراد است. میوه‌هایی مانند موز، آناناس، خربزه، هندوانه و موادی که در دمای پایین زود خراب می‌شوند را در محفظه دمای پایین یخچال نگهداری نکنید. سایر محفظه‌ها، در یخچال، محفظه نگهداری مواد

غذایی تازه است.

☼ مواد غذایی را حتماً در کیسه پلاستیکی یا ظروف سربسته قرار دهید و سپس در یخچال و فریزر نگهداری کنید.

☼ حشره کش یا مواد اشتعال زا را داخل محصول نگهداری نکنید، نگهداری بنزین، تینر، الکل، اتر، گاز LP و دیگر محصولات این چینی می تواند منجر به انفجار شود.

☼ دمای داخل یخچال بین ۰ تا ۸ درجه سانتی گراد بوده و برای نگهداری مواد غذایی تازه مناسب است.

☼ زمان مجاز نگهداری مواد غذایی در یخچال به شرح جدول ۲ است:

جدول ۲. زمان مجاز نگهداری مواد غذایی در یخچال

زمان مجاز نگهداری	ماده غذایی
۱ تا ۳ روز	گوشت خام
۳ تا ۶ روز	گوشت پخته
۳ تا ۷ روز	گوشت سرخ کرده
۲ تا ۴ روز	انواع غذاهای گوشتی آماده
۲ تا ۴ روز	گوشت پرندگان
۲ تا ۴ روز	کالباس
۱ تا ۳ روز	ماهی و میگو تازه
۲ تا ۵ روز	ماهی سرخ کرده
۲ تا ۴ روز	ماهی پخته
تا ۱ ماه	تخم مرغ
۶ تا ۱۵ روز	کره
۲ تا ۴ روز	خامه و سرشیر
۱۵ تا ۲۵ روز	انواع پنیر
۲ تا ۴ روز	شیرینی های تازه
۲ تا ۵ روز	سبزیجات خام
۳ تا ۷ روز	نخود و لوبیا سبز
۸ تا ۱۵ روز	کلم، گل کلم
۳ تا ۷ روز	انواع میوه
۲ تا ۴ روز	آلبالو و کیلاس
۱۰ تا ۳۰ روز	مرکبات

توجه:

هنگامی که دستگاه را خاموش می کنید و یا تصمیم دارید مدتی از آن استفاده نکنید، اعمال زیر را انجام دهید:

۱. ابتدا محتویات داخل دستگاه را تخلیه نمایید.
۲. کمی صبر کنید تا از برودت داخل محصول کاسته شود سپس با یک پارچه نرم و مرطوب تمام قسمت های داخل دستگاه را خشک و تمیز کنید.
۳. درهای دستگاه را نیمه باز بگذارید تا در دستگاه بوی بد ایجاد نشود.

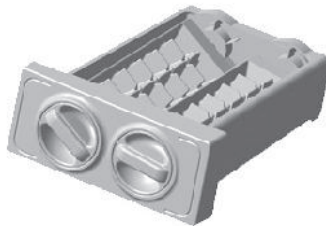
نحوه استفاده از آب سردکن در یخچال



- ♦ شما می‌توانید تانک آب را داخل یخچال پُر کنید یا آن را بیرون آورده سپس پُر کنید.
- ♦ از ریختن نوشابه‌های گازدار، آبمیوه‌ها و هرگونه نوشیدنی، به‌غیر از آب آشامیدنی، درون آب‌سردکن، خودداری بفرمایید.
- ♦ برای استفاده از آب‌سردکن یک لیوان زیر خروجی آب‌سردکن بگذارید و اهرم آن را به آرامی با لیوان فشار دهید.

نحوه استفاده از یخ‌ساز در فریزر

- * قالب یخ را بیرون بکشید.
- * آن را تا حداکثر، آنجا که لبه‌های هندسی قالب است، از آب پُر کنید.
- * قالب را به آرامی در نگه‌دارنده ریلی خود جا زده و دقت کنید آب درون آن به اطراف نریزد.
- * صبر کنید تا یخ‌ها درست شوند.
- * برای خارج کردن یخ‌ها از قالب و استفاده، اهرم‌ها را به آرامی در جهت عقربه‌های ساعت بچرخانید تا یخ‌ها درون محفظه نگهداری یخ بریزد.



هشدارهای ایمنی

- ◀ این وسیله برای استفاده توسط افراد (از جمله کودکان) با ناتوانی فیزیکی، حسی یا عقلی، یا افراد بی تجربه و نا آگاه، نیست مگر اینکه با نظارت و سرپرستی در قبال ایمنی آنها استفاده شود.
- ◀ کودکان باید سرپرستی و نظارت شوند و اطمینان حاصل شود که با این وسیله بازی نمی کنند.
- ◀ در صورت صدمه دیدن کابل یا بند تغذیه، برای جلوگیری از خطرات احتمالی، تعویض باید توسط سازنده یا تعمیرکار مجاز انجام شود.
- ◀ از گذاشتن مواد قابل انفجار مانند گاز فندک، محلول استون و غیره در یخچال و فریزر خودداری کنید.
- ◀ از ریختن آب و هر محلول دیگری روی قطعات الکترونیکی مانند کمپرسور، برد نمایشگر روی در، و برد اصلی در بالای محصول و سایر قطعات در داخل و بیرون آن جداً خودداری فرمایید.
- ◀ در صورتی که نشت گاز مبرد را احساس کردید از نزدیک کردن هرگونه شعله مستقیم، جرقه یا منابع گرمایی به محصول خودداری کرده و اتاقی که دستگاه در آن قرار دارد را چند دقیقه تهویه کنید.
- ◀ هرگز خودتان اقدام به تعمیر و یا باز کردن محصول نکنید، خطر آتش سوزی، برق گرفتگی و خرابی دستگاه یا صدمه جدی وجود دارد.
- ◀ از باز کردن قطعات ثابت داخل دستگاه جداً خودداری کنید در صورت عدم رعایت این موارد خطرات جانی و عملکردی به وجود خواهد آمد.
- ◀ هرگز از لوله های گاز و آب برای اتصال سیم ارت استفاده نکنید.
- ◀ از وسایل مکانیکی یا سایر وسایل برای برفک زدایی استفاده نکنید، این محصول دارای برفک زدایی اتوماتیک است و نیاز به اقدام خاصی در این خصوص نیست.
- ◀ از دستگاه های الکتریکی در داخل محفظه های نگه داری مواد غذایی وسیله

استفاده نکنید.

◀ این وسیله برای استفاده خانگی طراحی شده است. برای اهداف دیگر از آن استفاده نکنید.

◀ هرگز منافذ تهویه را در داخل و بیرون محصول مسدود نفرمایید.

◀ به دلایل زیست محیطی، دستگاه‌های سردکننده بایستی به‌طور مناسب بازیافت شوند. این امر به دستگاه قدیمی شما یا دستگاه جدیدتان، در پایان عمر مفید، نیز مربوط می‌شود.

◀ پیش از بازیافت، دستگاه‌های قدیمی را غیرقابل استفاده کنید به همین منظور دوشاخه را از پریز جدا کرده و کابل برق را از محصول ببرید.

◀ هرگونه دریچه مربوط به قفل‌ها را برداشته و یا نابود کنید. این امر خطر اینکه کودکان در هنگام بازی خود را در داخل دستگاه حبس نمایند (خطر خفگی) و یا اینکه خود را در موقعیت‌های خطر آفرین قرار دهند، از میان می‌برد.

◀ گاز مبرد داخل محصول از نوع گازهای قابل اشتعال است بنابراین محصول بازیافتی را در معرض آتش و ضربه قرار ندهید.

افزایش عمر دستگاه

✓ دستگاه را در معرض تابش مستقیم خورشید یا در مجاورت اجاق گاز، بخاری، آبگرمکن و رادیاتور قرار ندهید. هرچه دمای محیط بیشتر باشد، مصرف برق افزایش و عمر کمپرسور کاهش می‌یابد.

✓ دستگاه را در نزدیکی مکان‌های مرطوب مثل ظرف‌شویی و شیر آب، و یا مواد آتش‌زا قرار ندهید.

✓ از قرار دادن پارچه‌های تزیینی و اشیایی که سبب مسدود شدن دریچه‌های تهویه درپوش محافظ بُرد دیجیتال بر روی محصول می‌شود جداً خودداری کنید.

✓ برای تمیز کردن دستگاه هرگز از اسپری‌های تمیزکننده استفاده نکنید.

✓ از گذاشتن مواد غذایی گرم در داخل یخچال یا فریزر پرهیز کنید.

- ✓ در صورت قطع برق حتی الامکان در یخچال و فریزر را باز نکنید.
- ✓ از قرار دادن پلاستیک و روزنامه به صورت گسترده بر روی طبقات خودداری نمایید. این کار مانع جریان هوای داخل یخچال و فریزر می شود.
- ✓ از هوابندی کامل نوارهای دور درها اطمینان یابید و در صورت باز بودن قسمتی از نوارهای دور درها، با گرم نمودن توسط سشوار آن را به حالت اولیه برگردانید.

تمیز کردن یخچال و فریزر

- ◀ هنگام تمیز کردن یخچال و فریزر، دوشاخه را از برق خارج کنید.
- ◀ برای نظافت داخل و خارج دستگاه، بهترین روش استفاده از پارچه نرم، آغشته به اندکی مایع ظرف شویی، است.
- ◀ در صورت نیاز به استفاده از آب برای شست و شو حتماً دقت فرمایید آب وارد صفحه نمایشگر، بُرد اصلی در بالای محصول، لامپ های داخل و سایر قسمت های الکترونیکی نشود.
- ◀ صفحه نمایشگر را با یک پارچه نرم تمیز کنید.
- ◀ مواد تمیز کننده را مستقیماً روی صفحه نمایشگر نپاشید.
- ◀ از اجسام زبر و مواد پاک کننده ماسه ای، ساییده یا اسیدی برای نظافت جداً خودداری نمایید.
- ◀ هرگز از مواد شیمیایی مانند نفت، بنزین، استون، تینر، مواد سفید کننده و جوهر نمک برای تمیز کردن داخل و خارج دستگاه استفاده نکنید.
- ◀ برای تمیز کردن آلودگی های چرب و رنگ برخی از مواد غذایی می توانید از روغن مایع استفاده کنید.
- ◀ برای تمیز کردن پشت محصول لازم است سالی یک بار پس از درآوردن دوشاخه از پریز، درپوش پشت محصول را باز کنید و لوله های مبدل حرارتی یا کندانسور را توسط برس مویی یا برس جاروبرقی نظافت کنید.
- ◀ نظافت لوله های کندانسور باعث کاهش کارکرد کمپرسور و کاهش

مصرف انرژی و بالا رفتن عمر کمپرسور می‌شود؛ لذا توصیه می‌شود حداقل سالی یک‌بار این کار را انجام دهید.

◀ در صورتی که لاستیک‌های دور در کثیف شوند، می‌توانید توسط پارچه نرم و مرطوب آن را در محل خود نظافت کنید یا لاستیک را از در جدا و پس از نظافت دوباره به صورت فشاری در محل خود جاگذاری کنید البته این کار باید به‌طور صحیح انجام شود تا اختلال در عملکرد محصول ایجاد نشود.

تعویض لامپ‌های LED یخچال و فریزر

✓ جهت تعویض لامپ‌های LED حتماً با نماینده خدمات پس از فروش شرکت برفاب تماس بگیرید و درپوش لامپ را هرگز خودتان باز نکنید.

توجه

✓ جهت دوام و چسبندگی بیش‌تر نوار مغناطیسی دور در یخچال و فریزر (گسکت) و جلوگیری از تعرق در جداره کابین، از لوله‌های گرم‌کن دور در استفاده شده است، لذا گرمای اطراف بدنه یخچال و فریزر در قسمت‌هایی که گسکت روی آن قرار می‌گیرد طبیعی است.

عیب‌یابی دستگاه

در صورت بروز اشکال در کار دستگاه، قبل از تماس با نمایندگان مجاز خدمات پس از فروش برفاب، ابتدا موارد زیر را کنترل کنید:

۱. دستگاه روشن نمی‌شود:

- برق از داخل پریز قطع است.
- فیوز برق اصلی قطع شده است.

۲. دستگاه با صدا کار می‌کند:

- دستگاه تراز نیست.
- بدنه محصول با اشیای اطراف در تماس است.



- شی خارجی در پشت محصول افتاده است.
- صدای تیک مانند که ممکن است از داخل محصول شنیده شود یک امر طبیعی است و به دلیل انبساط و انقباض وسایل داخل دستگاه میباشد.

۳. داخل محصول گرم است یا سرمای آن کافی نیست:

- دریچه تهویه پشت کابین مسدود شده است.
- کندانسور گرد و غبار گرفته و نیاز به سرویس دارد.
- کنترل دما در برد نمایشگر به درستی تنظیم نشده است.
- در محصول بیش از حد باز و بسته می شود.
- فاصله پشت محصول از دیوار کم است.
- مکان قرارگیری محصول گرم است.
- نوارهای دور در به طور کامل به بدنه نمی چسبند.
- محصول دچار نشت گاز شده است.

۴. لامپ روشن نمی شود:

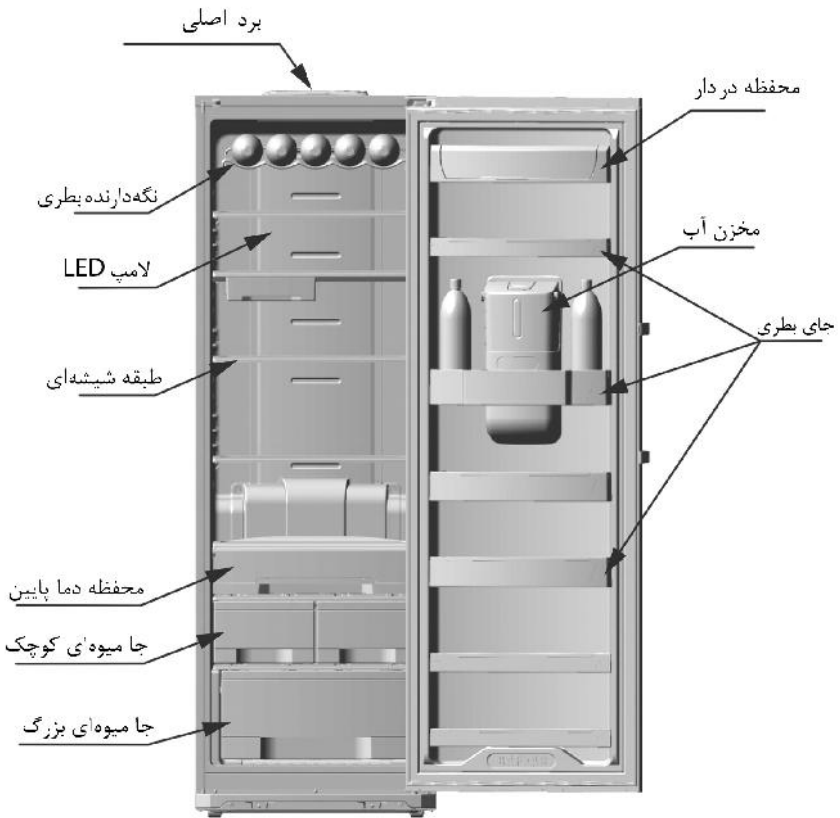
- لامپ سوخته است.
- دوشاخه از پریز برق خارج شده است.

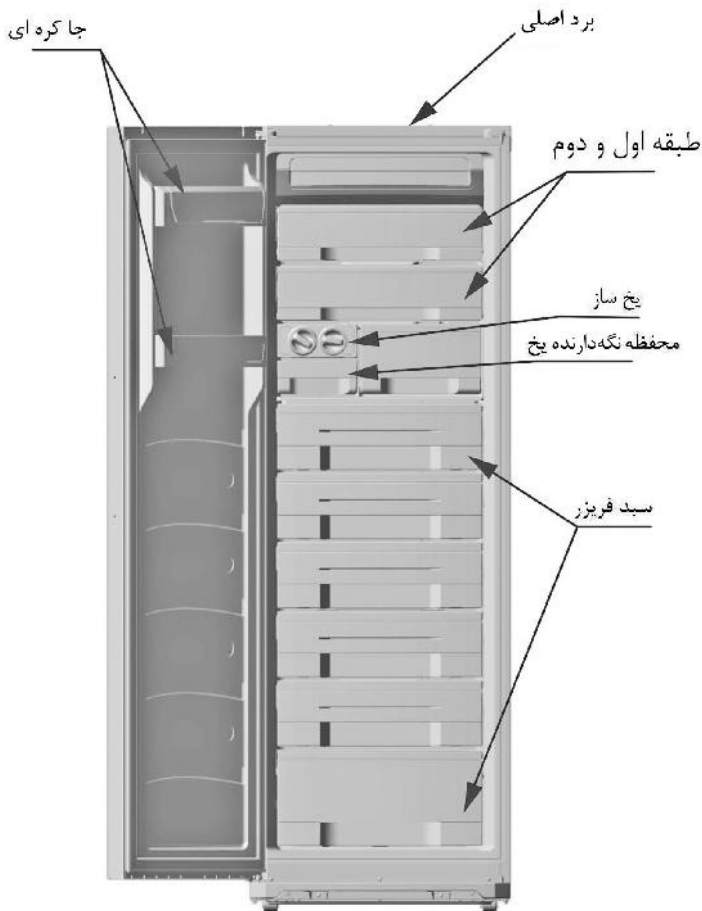
۵. نمایش خطای E

در صورت مشاهده حرف E بر روی نمایشگر محصول با سرویس کاران مجاز خدمات پس از فروش تماس حاصل نمایید.

کنترل های کیفی

- | | |
|--------------------------|----------------------|
| ✓ وضعیت ظاهری | ✓ استقامت الکتریکی |
| ✓ کیفیت رنگ بدنه | ✓ نشت جریان الکتریکی |
| ✓ عملکرد کمپرسور | ✓ تجهیزات داخلی |
| ✓ عملکرد برد الکترونیکی | ✓ هوابندی درها |
| ✓ اتصال ارت | ✓ برچسب های راهنما |
| ✓ عملکرد سیستم برق رسانی | ✓ متعلقات |





دفتر تهران: خیابان گاندی، کوچه سیزدهم،
شماره ۱۶، کدپستی ۱۵۱۷۷-۵۳۷۱۴
امور مشتریان: ۸۸۸۸۳۷۳۳ (۰۲۱)
تلفکس: ۸۹۳۶۸ (۰۲۱)
www.barfab.ir
Email: CRM@barfab.ir